

# 亿联话机远程地址簿使用说明书

1. 概述.....	2
2. 操作流程.....	3
2.1 制作 xml 文件.....	3
2.1.1 远程地址簿：访问联系人列表.....	3
2.1.2 远程地址簿：访问联系人分组.....	5
2.2 选择并设置服务器.....	6
2.2.1 选择服务器.....	6
2.2.2 把 xml 文件上传至服务器.....	6
2.3 配置远程地址簿功能.....	7
3. 远程地址簿功能使用说明.....	8
4. 常见问题.....	9

## 1. 概述

亿联 SIP 话机支持两种地址簿的应用：本地地址簿和远程地址簿。本地地址簿支持用户通过网页或话机页面逐个添加联系人。而远程地址簿的应用主要体现在企业中，便于企业公用地址簿的发布、维护和更新。

企业公用地址簿的维护和更新通常都是在服务器或 IPPBX 上进行，为了保持公用地址簿最新，终端需要拥有远程地址簿的功能，在用户浏览远程地址簿时，终端及时去服务器上将最新的信息下载下来，显示在终端上，供用户操作。

对亿联 SIP 话机来说，当用户浏览远程地址簿时，话机通过访问 HTTP\FTP\TFTP\HTTPS 服务器上的 XML 文件，读取 XML 文件中的联系人信息，并显示在液晶界面上的方式来实现远程地址簿功能。本文主要介绍如何编辑 XML 文件及如何上传 XML 文件。

本文档编撰信息：

版本	适用固件	适用型号	编辑者	日期	备注
V1.0	x.60.0.x	T2x	Tony	2011-5-15	
	3x.x.0.x	T3x			
	22.30.0.x	VP2009			

## 2. 操作流程

### 2.1 制作 xml 文件

根据使用的命令的不同, 远程地址簿查询联系人信息有两种实现方式: 单级访问和多级访问。由于亿联话机的远程地址簿只能识别 ASCII 码 或者 UTF-8 码, 故脚本文件只能用 UltraEdit 或者 Windows Notepad 文本编辑器来编辑。

**注意:**

- 1) 下文所列举的例子中, 字体为红色的为可修改, 而字体为黑色的为函数, 请勿改动。例如: `<xxxIPPhoneDirectory>`、`<Name>Jam</Name>`。
- 2) ASCII 和 UTF-8 中, 只有 UTF-8 能支持中文的显示。操作方法请见末页“常见问题”的第 2 点。

#### 2.1.1 远程地址簿: 访问联系人列表

访问远程地址簿时, 进入后, 列出的是联系人列表, 可以按导航键进行联系人查询; 也可以按快捷键(123456789\*0#), 如“0”快速查询某个 phonebook.xml 中的联系人。格式如下:

```
<YealinkIPPhoneDirectory>

  <DirectoryEntry>
    <Name>张三</Name>
    <Telephone>1110</Telephone>
    <Telephone>18676762325</Telephone>
  </DirectoryEntry>

  <DirectoryEntry>
    <Name>李四</Name>
    <Telephone>1220</Telephone>
    <Telephone>18645627689</Telephone>
  </DirectoryEntry>

  .....

  <SoftKeyItem>
    <Name>0</Name>
    <URL> http://10.1.3.61:8080/sales.xml </URL>
  </SoftKeyItem>

  .....

</YealinkIPPhoneDirectory>
```

说明:

### 1) <xxxIPPhoneDirectory>

.....

</xxxIPPhoneDirectory>, 是访问联系人列表的函数的最外层。可以把 **xxx** 改为用户的公司名等, 只支持英文字符。例如, </YealinkIPPhoneDirectory>。

### 2) <DirectoryEntry>

.....

</DirectoryEntry>, 是定义联系人信息的函数, 例子如下:

```
<DirectoryEntry>
  <Name>张三</Name>
  <Telephone>1110</Telephone>
  <Telephone>18676762325</Telephone>
</DirectoryEntry>
```

说明:

<Name>张三</Name>, 是定义联系人姓名的函数。如 Lily、张三。

<Telephone>number</Telephone>, 是定义联系人电话号码的函数。

可支持的 3 种号码形式:

- ① <Telephone>444@intern.snom.com</Telephone>    ;;带服务器地址的分机号
- ② <Telephone>411</Telephone>    ;;分机号
- ③ <Telephone>sip:613@fwd.pulver.com</Telephone>    ;;带协议类型,服务器地址的分机号

一个联系人, 支持多个电话号码的编辑, 格式同上。

### 3) <SoftKeyItem>

.....

</SoftKeyItem>, 是定义快捷键(123456789\*0#)的函数。例子如下:

```
<SoftKeyItem>
  <Name>0</Name>
  <URL> http://10.1.3.61:8080/sales.xml </URL>
</SoftKeyItem>
```

说明:

<Name>0</Name>, 是定义快捷键的函数。如 0、1、\*、#。

<URL> http://10.1.3.61:8080/sales.xml </URL>, 是定义快捷键指向的 xml 文件的函数。

按以上格式, 编辑及添加联系人及快捷键信息, 当文件编辑完成时, 为文件重命名。如 Directory.xml

**注意:** 请勿修改函数的内容, 如用于定义联系人姓名或快捷键的: <name>...</name>、用于定义联系人电话号码的: <Telephone>...</Telephone>等。

## 2.1.2 远程地址簿：访问联系人分组

访问远程地址簿时，进入后，列出的不再是联系人，而是按部门分类后的联系人分组菜单；用户可以用导航键来选定某个部门，单击“进入”来访问该部门的联系人列表。格式如下：

```
<YealinkIPPhoneMenu>

    <Title>亿联网络</Title>

    <MenuItem>
        <Name>销售部</Name>
        <URL> http://10.1.3.61:8080/sales.xml </URL>
    </MenuItem>

    <MenuItem>
        <Name>产品部</Name>
        <URL> http://10.1.3.61:8080/product.xml </URL>
    </MenuItem>

    .....

    <SoftKeyItem>
        <Name>0</Name>
        <URL> http://10.1.3.61:8080/sales.xml </URL>
    </SoftKeyItem>

    .....

</YealinkIPPhoneMenu>
```

说明：

1) <xxxIPPhoneMenu>

.....

</xxxIPPhoneMenu>，是访问联系人分组的函数的最外层。可以把xxx改为用户的公司名等，只支持英文字符，例如 <YealinkIPPhoneMenu>。

2) <Title>亿联网络</Title>，是定义地址簿分组菜单标题栏的显示名称的函数，如“亿联网络”。

3) <MenuItem>

.....

</MenuItem>，是定义部门信息的函数。例子如下：

```
<MenuItem>
    <Name>销售部</Name>
    <URL> http://10.1.3.61:8080/sales.xml </URL>
</MenuItem>
```

说明：

<Name>销售部</Name>，是定义部门名称的函数。如“销售部”。

<URL> http://10.1.3.61:8080/sales.xml </URL>，是定义该部门指向的联系人xml文件的函数。

#### 4) <SoftKeyItem>

.....

</SoftKeyItem>, 是定义快捷键的函数。[编辑说明见上文](#)。

按以上格式, 编辑及添加部门及快捷键信息, 当文件编辑完成时, 为文件重命名。如MenuItem.xml。

**注意:** 请勿修改函数的内容, 如用于定义部门名称的: <name>...</name>、用于定义访问地址的: <URL>...</URL>、用于定义部门信息的<MenuItem>...</ MenuItem >等。

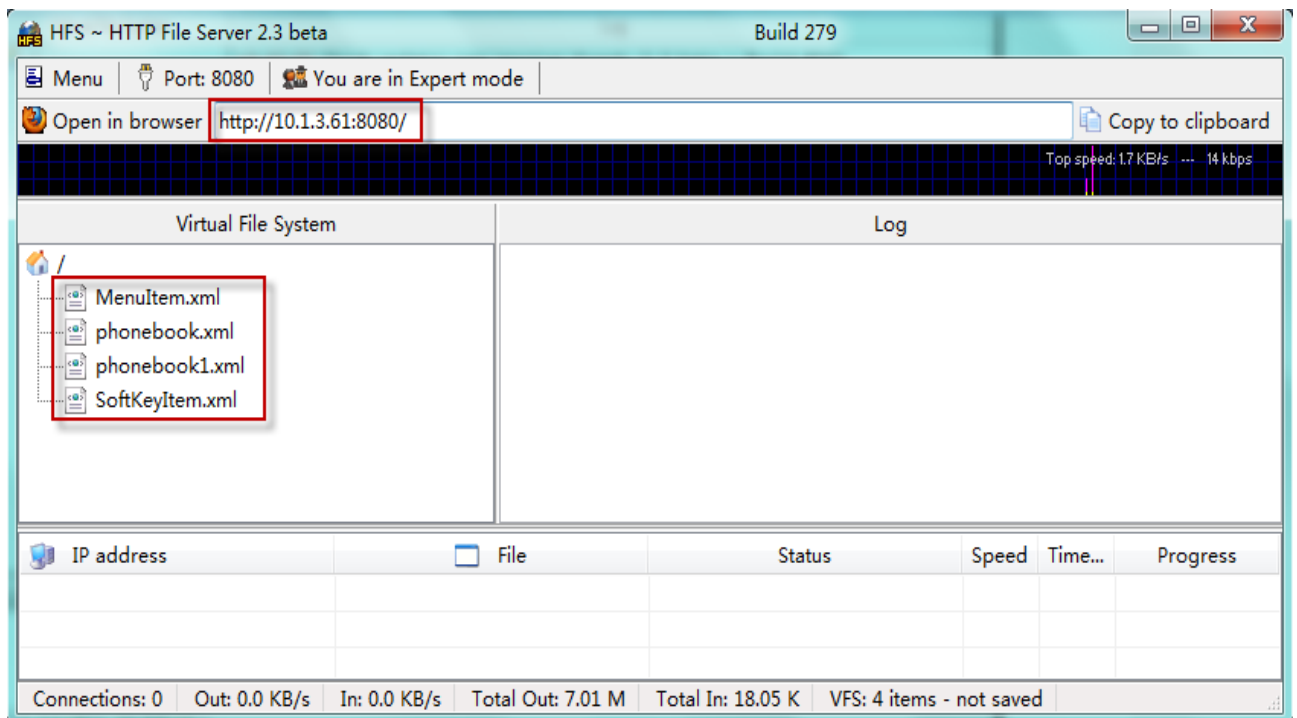
## 2.2 选择并设置服务器

### 2.2.1 选择服务器

本文档以使用 HTTP 服务器实现远程地址簿功能为例子进行说明。在实际应用中, 可支持的服务器还有: FTP\TFTP\HTTPs. 用户可根据实际情况进行选择。

### 2.2.2 把 xml 文件上传至服务器

本文例子中, xml 文件保存在 HTTP 服务器的路径为: <http://10.1.3.61:8080/>, 如下图:



## 2.3 配置远程地址簿功能

登录话机网页界面，路径：“网页界面 → 电话簿 → 远程地址簿”，把远程地址簿链接地址，填入网页的“地址簿 url”中，此地址后缀必须为.xml，例如：<http://10.1.3.61:8080/MenuItem.xml>，在“地址簿名称”中填入一个名字，例如，“Yealink”，按“提交”生效。详细见下图：

序号	地址簿url	地址簿名称
1	http://10.1.3.61:8080/SoftKeyItem.xml	Yealink
2	http://10.1.3.61:8080/MenuItem.xml	亿联
3		
4		
5		

### 3. 远程地址簿功能使用说明

#### a) 远程地址簿--访问联系人列表

路径：话机页面→名片夹→3.远程地址簿

- ① **一般方式：**按“进入”，话机页面列出的是联系人总列表，按导航键选定某一联系人，再进行其他操作；
- ② **快捷键方式：**按“进入”，话机页面列出的是联系人总列表，此时，按快捷键(0123456789\*0#)，可以浏览到制定好的联系人列表，按导航键选定某一联系人，再进行其他操作。

#### b) 远程地址簿--访问联系人分组

路径：话机页面→名片夹→3.远程地址簿

- ① **一般方式：**按“进入”，话机页面列出的是联系人分组，按导航键选定某一分组，按“进入”，按导航键选定某一联系人，再进行其他操作；
- ② **快捷键方式：**按“进入”，话机页面列出的是联系人分组，按快捷键（0123456789\*0#），可以浏览到制定好的联系人列表。按导航键选定某一联系人，再进行其他操作。



## 4. 常见问题:

1. 当你输入远程地址簿，液晶显示“下载远程地址簿错误！”，请检查以下几项：
  - 1) 远程地址簿的格式；
  - 2) 链接是否准确；
  - 3) 服务器是否开启；
  - 4) 请确认你的远程地址簿格式是 ASCII 或者 UTF-8。
2. 由于话机不支持 ASCII 码的中文的显示，导入后，液晶上中文将显示为乱码。如果要在远程地址簿中显示中文，要把文件另存为 UTF-8 格式，具体如下图：

