

Akuvox IP 对讲设备对接手册

Yeastar P 系列硬件版

版本:

日期: 2025年12月15日



Contents

概述.....	1
关联 Yeastar PBX 与 Akuvox IP 对讲设备.....	2
通过 Yeastar PBX 自动配置 Akuvox 对讲设备.....	2
在 Akuvox 对讲设备上手动注册分机.....	15
通过 Linkus 客户端控制门禁.....	20
将来自门口机的呼叫前转至外部号码.....	23

Akuvox IP 对讲设备对接概述

本手册介绍将 Akuvox IP 对讲设备与 Yeastar P 系列 IPPBX 对接后可实现的亮点功能，包括音频/视频通话、Linkus 客户端同步响铃和呼叫前转，可轻松实现门禁控制。

使用场景

将 Akuvox 门口机和室内机与 Yeastar P 系列 IPPBX 对接后，这些 IP 对讲设备将注册为 PBX 分机。

当访客通过门口机发起呼叫时，该呼叫将由 PBX 路由至注册在室内机上的分机。分机用户即可通过室内机或 Linkus 客户端接听来电，查看实时视频画面并远程开门。

亮点功能

• 建立 Akuvox 对讲设备之间的通信

你可以通过自动配置或手动注册分机的方式，将 Akuvox 对讲设备 (门口机和室内机) 注册到 Yeastar PBX。注册完成后，用户即可通过分配给 Akuvox 对讲设备的分机发起对讲呼叫。

更多信息，请参见以下文章：

- [通过 Yeastar P 系列 IPPBX 自动配置 Akuvox 对讲设备](#)
- [在 Akuvox 对讲设备上手动注册分机](#)

• 通过 Linkus 客户端控制门禁

通过 Linkus 客户端，无需操作室内机，即可随时随地接听访客来电，查看实时视频画面，并远程开门。

更多信息，请参见 [通过 Linkus 客户端控制门禁](#)。

• 将来电前转至外部号码

为避免无法及时接听导致错过访客呼叫，可配置呼叫前转，将呼叫自动转至指定的外部号码。

更多信息，请参见 [将来自门口机的呼叫前转至外部号码](#)。

关联 Yeastar PBX 与 Akuvox IP 对讲设备

通过 Yeastar P 系列 IPPBX 自动配置 Akuvox 对讲设备

本文介绍如何通过 Yeastar P 系列 IPPBX 自动配置 Akuvox IP 对讲设备 (门口机和室内机)。将分机分别注册到门口机和室内机后，来自门口机的呼叫可以通过 PBX 直接路由到室内机，分机用户能够接听呼叫和远程开门。

使用要求

Akuvox 门口机，**Akuvox 室内机** 和 **Yeastar PBX** 的固件须符合以下版本要求。

型号	设备固件版本要求	PBX 固件版本要求	支持的自动配置方式
门口机			
E16C V2.0	216.30.10.85 或更高版本	37.21.0.66 或更高版本	<ul style="list-style-type: none">• PnP• DHCP• 配置链接
R20A	320.30.11.112 或更高版本	37.21.0.66 或更高版本	<ul style="list-style-type: none">• PnP• DHCP• 配置链接
X912K	912.30.11.42 或更高版本	37.21.0.66 或更高版本	<ul style="list-style-type: none">• PnP• DHCP• 配置链接
X915S	2915.30.110.371 or later	37.21.0.66 或更高版本	<ul style="list-style-type: none">• PnP• DHCP• 配置链接
室内机			
S562W	562.30.14.48 或更高版本	37.21.0.66 或更高版本	<ul style="list-style-type: none">• PnP• DHCP• 配置链接
S563W	563.30.13.202 或更高版本	37.21.0.66 或更高版本	<ul style="list-style-type: none">• PnP• DHCP• 配置链接

应用场景

根据 **Akuvox 对讲设备** 和 **Yeastar PBX** 所处的网络环境不同，配置方式和操作可能会有所不同，如下表所示：

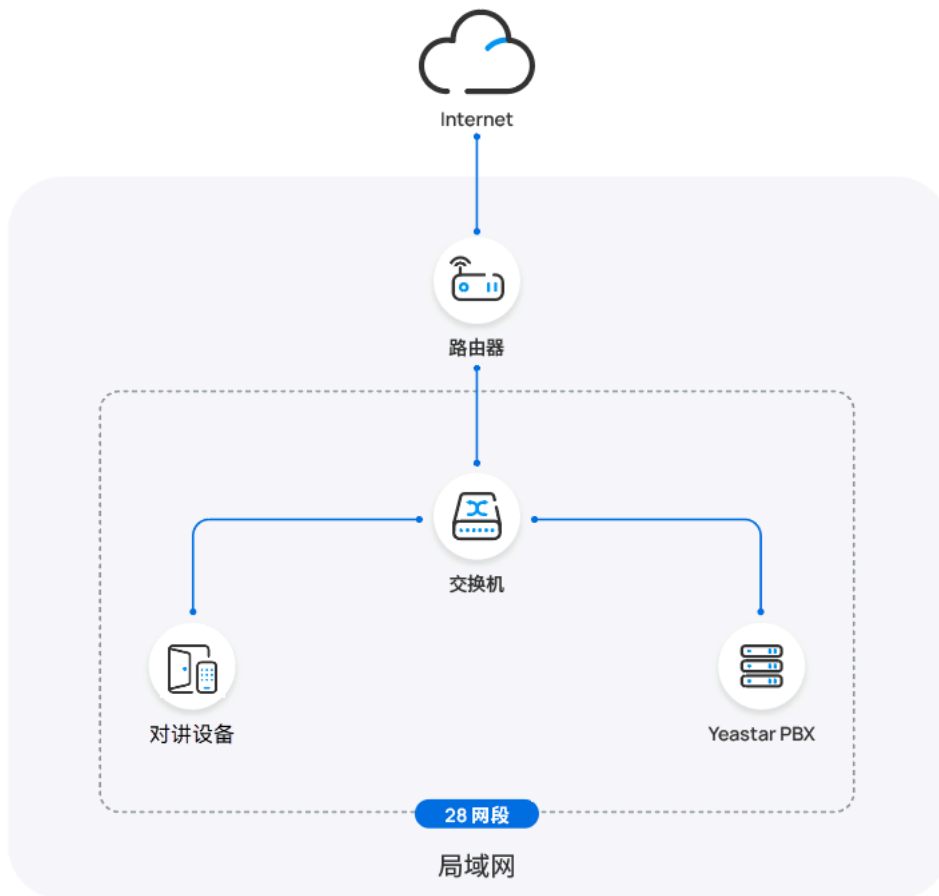
**Note:**

所有[支持自动配置的 Akuvox 对讲设备](#)的配置过程均相同。本文以 E16C V2.0 (固件版本：216.30.10.85) 为例，介绍具体配置步骤。

场景	说明
对讲设备与 PBX 部署在同一网段 (LAN)	在此场景中，你可以通过 PnP 方式 实现 Akuvox 对讲设备的自动配置。 更多信息，请参见 自动配置与 PBX 在同一网段的 Akuvox 对讲设备 (PnP) 。
对讲设备与 PBX 部署在不同网段 (LAN)	在此场景中，你可以通过 DHCP 方式 实现 Akuvox 对讲设备的自动配置。 更多信息，请参见 自动配置与 PBX 在不同网段的 Akuvox 对讲设备 (DHCP) 。
对讲设备与 PBX 部署在不同网络	在此场景中，你可以通过 手动配置 方式 实现 Akuvox 对讲设备的自动配置。 更多信息，请参见 自动配置与 PBX 在不同网络的 Akuvox 对讲设备 (配置链接) 。

自动配置与 PBX 在同一网段的 Akuvox 对讲设备 (PnP)


在本例中，Akuvox 对讲设备 (IP：192.168.28.193) 和 Yeastar PBX (IP：192.168.28.39) 均部署在 192.168.28.0/24 网段。



前提条件

- 如果对讲设备被使用过，将其重置。
- 确保对讲设备已通过 DHCP 分配或静态 IP 配置获得 192.168.28.0/24 网段的有效 IP 地址。
- 确保已在 PBX 上[下载对应设备型号的自动配置模板](#) (路径：**自动配置 > 资源库 > 默认模板**)。
- 已在 PBX 上创建要分配给对讲设备的 SIP 分机。

操作步骤

1. 登录 PBX 管理网页，进入 **自动配置 > 话机**。
PBX 通过 PnP 检测到的对讲设备显示在列表中。
2. 点击 Akuvox 对讲设备旁的 。

<input type="checkbox"/>	状态	分机	名称	供应商	型号	IP地址	RPS PIN	操作
<input type="checkbox"/>	未分配	未分配		Akuvox	E16C V2.0	192.168.28.193	-	   

3. **可选：** 在 **选项** 栏的 **模板** 下拉列表中，选择要应用的模板。



Note:

你可以选择该设备型号的默认模板，或者选择自定义的话机配置模板。更多信息，请参见 [创建自定义自动配置模板](#)。

4. 在 **分配分机** 栏，为对讲设备分配一个分机。

分配分机

* 选择分机

3000-Leo Ball



Note:






如果要分配的分机不在列表中，说明该分机只可在一个 SIP 终端上注册且已绑定其他设备。

- 如需将分机从设备上解绑，请参见 [释放绑定在话机 / 网关上的分机](#)。
- 如需在不解绑的情况下将此分机分配给对讲设备，你需要 [配置分机的 IP 话机同时注册数](#)。

5. 点击 **保存**。
6. 重启对讲设备。

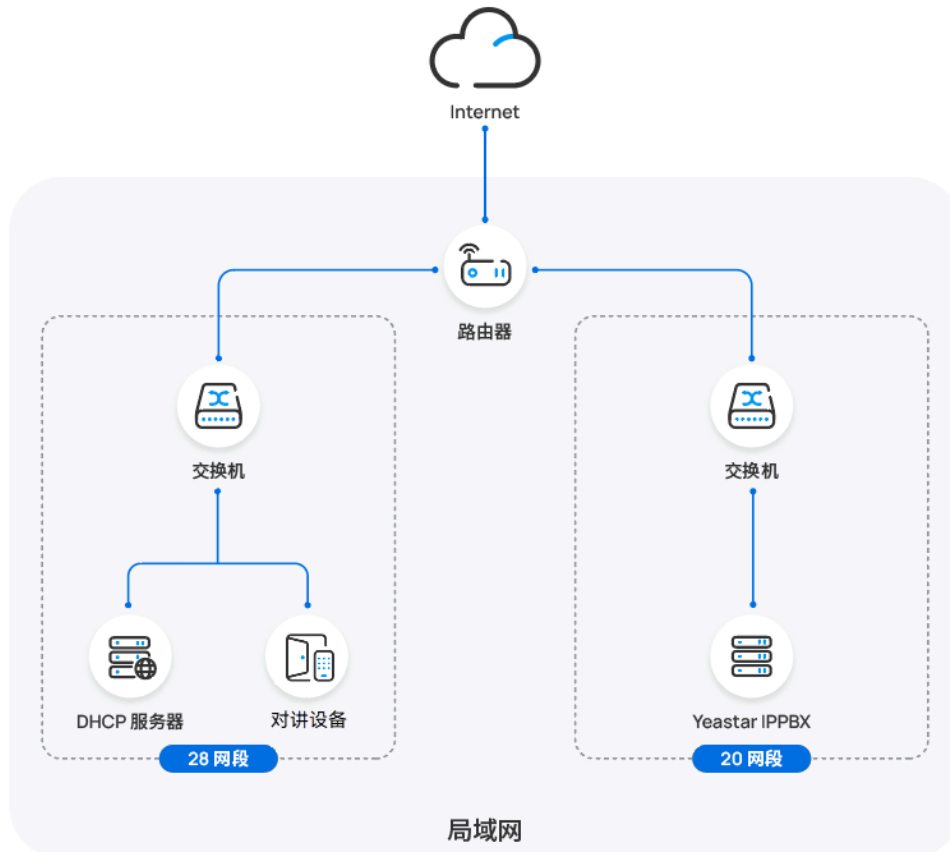
执行结果

- 对讲设备自动从 PBX 下载配置并应用。
- 分机成功注册到对讲设备上，你可以在 PBX 管理网页上查看注册状态 (路径：**自动配置 > 话机**)。

<input type="checkbox"/>	状态	分机	名称	供应商	型号	IP地址	RPS PIN	操作
<input type="checkbox"/>		3000	Leo Bell	Akuvox	E16C V2.0	192.168.28.193	-	   

自动配置与 PBX 在不同网段的 Akuvox 对讲设备 (DHCP)

在本例中，Akuvox 对讲设备与 DHCP 服务器部署在 192.168.28.0/24 网段，其中对讲设备从 DHCP 服务器获取 IP 地址；而 Yeastar PBX (IP: 192.168.20.58) 部署在 192.168.20.0/24 网段。



前提条件

- 如果对讲设备被使用过，将其重置。
- 确保对讲设备所在网段中只有一台 DHCP 服务器在运行，否则对讲设备无法获取 IP 地址。
- 收集对讲设备信息，包括供应商，型号和 MAC 地址。
- 确保对讲设备和 PBX 所在网段之间网络互通。
- 确保已在 PBX 上[下载对应设备型号的自动配置模板](#) (路径：**自动配置 > 资源库 > 默认模板**)。
- 已在 PBX 上创建要分配给对讲设备的 SIP 分机。

操作步骤

- [步骤一、在 PBX 上启用分机的远程注册功能](#)
- [步骤二、在 PBX 上添加 Akuvox 对讲设备](#)
- [步骤三、在 DHCP 服务器上配置 DHCP option 66](#)

步骤一、在 PBX 上启用分机的远程注册功能

为要分配给对讲设备的分机启用远程注册功能，以允许此分机在不同网段中进行注册。

1. 登录 PBX 管理网页，进入 **分机和中继 > 分机**，编辑此分机。
2. 点击 **安全** 页签，在 **SIP安全** 栏中勾选 **允许远程注册**。

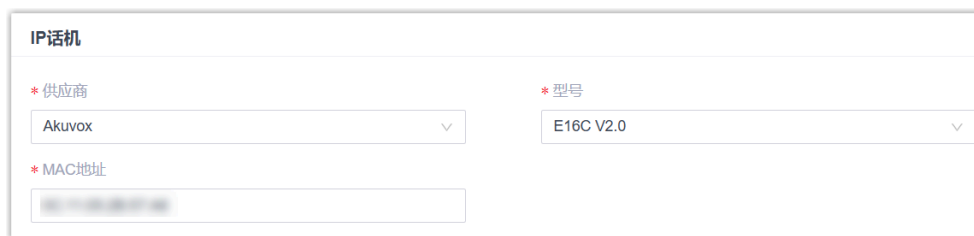


3. 点击 **保存 并 应用**。

步骤二、在 PBX 上添加 Akuvox 对讲设备

将对讲设备添加到 PBX 上，PBX 会基于设备的 MAC 地址生成其专属的配置文件。

1. 在 PBX 管理网页，进入 **自动配置 > 话机**。
2. 点击 **添加 > 添加**。
3. 在 **IP话机** 栏，填写设备信息。

The image shows a screenshot of the 'IP话机' (IP Phone) configuration form in the PBX management interface. The form has a title bar 'IP话机'. Below the title bar, there are three fields: 1. '* 供应商' (Supplier) with a dropdown menu showing 'Akuvox'. 2. '* 型号' (Model) with a dropdown menu showing 'E16C V2.0'. 3. '* MAC地址' (MAC Address) with a text input field. The form is designed with a clean, modern look using light gray borders and dropdown menus.

- **供应商**：选择 **Akuvox**。
 - **型号**：选择设备型号。在本例中，选择 **E16C V2.0**。
 - **MAC地址**：填写对讲设备的 MAC 地址。
4. 在 **选项** 栏，进行以下配置。

选项

* 模板

YSDP_AkuvoxE16C

* 配置方式

DHCP (在办公室)

配置链接

http://192.168.28.39:7778/api/autoprovision/gjnRL8CkoYFXWJd

- **模板**：从下拉列表中选择要应用的模板。



Note:

你可以选择该设备型号的默认模板，或者选择自定义的话机配置模板。更多信息，请参见 [创建自定义自动配置模板](#)。

- **配置方式**：选择 **DHCP (在办公室)**。

PBX 自动生成一个配置链接，显示在 **配置链接** 字段中。此链接指向设备配置文件所存储的位置。

5. 在 **分配分机** 栏，为对讲设备分配一个分机。

分配分机

* 选择分机

3000-Leo Ball



Note:

如果要分配的分机不在列表中，说明该分机只可在一个 SIP 终端上注册且已绑定其他设备。

- 如需将分机从设备上解绑，请参见 [释放绑定在话机 / 网关上的分机](#)。
- 如需在不解绑的情况下将此分机分配给对讲设备，你需要 [配置分机的 IP 话机同时注册数](#)。

6. 点击 **保存**。

步骤三、在 DHCP 服务器上配置 DHCP option 66

在对讲设备所在网段的 DHCP 服务器上，使用 PBX 上生成的配置链接，配置 DHCP option 66。

1. 在 PBX 管理网页，进入设备详情页，复制配置链接。

选项

* 模板

YSDP_AkuvoxE16C

* 配置方式

PnP (在办公室)

配置链接

http://192.168.33.252:7778/api/autoprovision/fSkAoe9nRf

2. 在 DHCP 服务器，使用配置链接配置 option 66。
- 在本例中，配置路由器上的 DHCP 服务器，如下图所示。

Interfaces » LAN

General Settings

Advanced Settings

Firewall Settings

DHCP Server

General Setup

Advanced Settings

IPv6 Settings

IPv6 RA Settings

Dynamic DHCP

☒

Dynamically allocate DHCP addresses for clients. If disabled, only clients having static leases will be served.

Force

☐

Force DHCP on this network even if another server is detected.

IPv4-Netmask

255.255.255.0

Override the netmask sent to clients. Normally it is calculated from the subnet that is served.

DHCP-Options

6,223.5.5.5

66,http://192.168.20.58:7778/api/autoprovision/KZVJ3gwHjecazEQB

Define additional DHCP options, for example "6,192.168.2.1,192.168.2.2" which advertises different DNS servers to clients.

Dismiss

Save

3. 重启对讲设备。

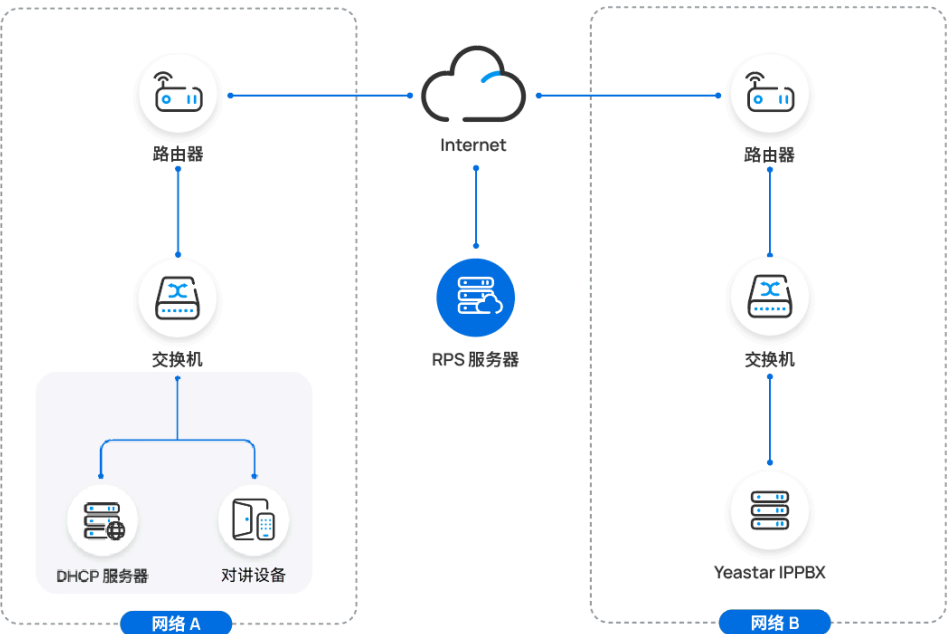
执行结果

- 对讲设备从 DHCP 服务器获取到 IP 地址，使用从 option 66 获取的配置链接从 PBX 自动下载配置并应用。
- 分机成功注册到对讲设备上。你可以在 PBX 管理网页上查看注册状态 (路径：自动配置 > 话机)。

<input type="checkbox"/>	状态	分机	名称	供应商	型号	IP地址	RPS PIN	操作
<input checked="" type="checkbox"/>		3000	Leo Bell	Akuvox	E16C V2.0	-	-	<div><div></div><div></div><div></div><div></div></div>

自动配置与 PBX 在不同网络的 Akuvox 对讲设备 (配置链接)

在本例中，Akuvox 对讲设备和 DHCP 服务器部署在网络 A 中，其中对讲设备从 DHCP 服务器获取 IP 地址；Yeastar PBX 部署在网络 B 中。



前提条件

- 在 PBX 上设置远程访问。
- Yeastar P 系列 IPPBX 支持使用 **Yeastar FQDN** 或 **公网 IP 地址 / 域名 / 星纵数字域名** 远程配置 Akuvox 对讲设备。根据你要使用的方式，确保已完成下表中对应的设置。

方式	设置
使用 Yeastar FQDN	<ul style="list-style-type: none">◦ 为 PBX 订阅 隧道服务 或 视频会议，保证 FQDN 功能可用。◦ 在 PBX 上创建 SIP 分机并为其和对讲设备配置远程访问权限：<ul style="list-style-type: none">▪ 为分机分配远程 SIP 访问权限，以允许分机通过 FQDN 进行远程注册 (路径：系统 > 网络 > 星纵信息 FQDN > 功能 > SIP访问)。

方式	设置
	<div><div><div><div>访问类型</div><div>允许账号</div></div><div><div><div>14 项</div><div>可用的</div></div><div><div>请输入搜索内容</div><div><div><div><div><input type="checkbox"/></div><div>分机号码</div><div>姓名</div></div><div><div><div><div><input type="checkbox"/></div><div>2000</div><div>2000</div></div><div><div><div><div><input type="checkbox"/></div><div>2001</div><div>Phillip Huff</div></div><div><div><div><div><input type="checkbox"/></div><div>2002</div><div>Terrell Smith</div></div><div><div><div><div><input type="checkbox"/></div><div>2003</div><div>Dave Harris</div></div></div></div></div></div></div><div><div>></div><div><</div></div></div><div><div><div>1 项</div><div>已选择</div></div><div><div>请输入搜索内容</div><div><div><div><div><input type="checkbox"/></div><div>3000</div><div>Leo Ball</div></div></div></div></div></div></div><div><div><div><div>如果你 启用了 Yeastar FQDN web 访问的 IP 限制，确保你已将对讲设备的 IP 地址加入到允许的 IP 列表中，以允许设备从 PBX 获取配置文件 (路径：系统 > 网络 > 星纵信息 FQDN > 功能 > 远程访问 > Web访问)。</div></div></div><div><div><div><div><div><input checked="" type="checkbox"/> 启用IP限制</div></div><div><div><div><div>* 允许的IP</div><div>* 子网掩码</div><div>操作</div></div><div><div><div>话机所在网络的公网IP</div><div>子网掩码</div><div><div><div></div></div></div></div><div><div>+ 添加</div></div></div></div></div></div></div></div></div></div></div></div></div></div></div></div>
使用公网 IP 地址 / 域名 / 星纵数字域名	<div><div><div>° 配置 PBX 网络，允许通过公网 IP、通过域名 或 通过星纵数字域名 远程访问 PBX。</div><div><div><div><div>!</div><div><div>Important:</div><div>PBX 需要映射下列端口。</div><div><div><div>▪ RTP 端口</div><div>▪ SIP 端口</div><div>▪ Web 端口</div></div></div></div></div></div><div><div><div>° 创建并设置 SIP 分机，使其可进行远程注册。</div><div><div><div>▪ 启用分机的 NAT 设置 (路径：分机和中继 > 分机 >  > 高级 > VoIP设置 > NAT)。</div></div></div></div></div><div><div><div><div><div>VoIP设置</div><div><div><div>DTMF模式</div><div>RFC4733(RFC2833)</div><div></div></div><div><div>协议</div><div>UDP</div><div></div></div><div><div><div><input checked="" type="checkbox"/> Qualify</div><div><input type="checkbox"/> 支持T.38</div><div><div><div><input checked="" type="checkbox"/> NAT</div></div><div><input type="checkbox"/> 语音加密 (SRTP)</div></div></div></div></div></div></div></div></div></div></div></div>



- 确保已在 PBX 上[下载对应设备型号的自动配置模板](#) (路径：**自动配置 > 资源库 > 默认模板**)。
- 如果对讲设备被使用过，将其重置。
- 确保对讲设备所在网段中只有一台 DHCP 服务器在运行，否则对讲设备无法获取 IP 地址。
- 收集对讲设备信息，包括供应商，型号和 MAC 地址。

操作步骤

- [步骤一、在 PBX 上添加 Akuvox 对讲设备](#)
- [步骤二、在 DHCP 服务器上配置 DHCP option 66](#)

步骤一、在 PBX 上添加 Akuvox 对讲设备

将对讲设备添加到 PBX 上，PBX 会基于设备的 MAC 地址生成其专属的配置文件。

1. 在 PBX 管理网页，进入 **自动配置 > 话机**。
2. 点击 **添加 > 添加**。
3. 在 **IP话机** 栏，填写设备信息。

IP话机

* 供应商

Akuvox

* 型号

E16C V2.0

* MAC地址

- **供应商**：选择 **Akuvox**。
- **型号**：选择设备型号。在本例中，选择 **E16C V2.0**。
- **MAC地址**：填写对讲设备的 MAC 地址。

4. 在 **选项** 栏，根据你使用的方式进行以下配置。

使用 Yeastar FQDN 进行配置

选项

* 模板

YSDP_AkuvoxE16C

* 配置方式

配置链接 - FQDN (远程)

配置链接

https://docstest.test.smartpbx.cn:443/api/autoprovision/igjnRL8

请复制此配置链接地址，并将该配置链接地址设置在IP话机可以获得配置文件的地方。

使用公网 IP 地址 / 远程主机域名 / 星纵数字域名进行配置

选项

* 模板

YSDP_AkuvoxE16C

* 配置方式

配置链接 (远程)

配置链接

https://test.domain.com:18207/api/autoprovision/igjnRL8CkoYl

请复制此配置链接地址，并将该配置链接地址设置在IP话机可以获得配置文件的地方。

- **模板**：从下拉列表中选择要应用的模板。



Note:

你可以选择该设备型号的默认模板，或者选择自定义的话机配置模板。更多信息，请参见 [创建自定义自动配置模板](#)。

- **配置方式**：根据你的需要，选择 **配置链接 - FQDN (远程)** 或 **配置链接 (远程)**。

PBX 自动生成一个配置链接，显示在 **配置链接** 字段中。此链接指向设备配置文件所存储的位置。

5. 在 **分配分机** 栏，为对讲设备分配一个分机。

分配分机

* 选择分机

3000-Leo Ball



Note:

如果要分配的分机不在列表中，说明该分机只可在一个 SIP 终端上注册且已绑定其他设备。

- 如需将分机从设备上解绑，请参见 [释放绑定在话机 / 网关上的分机](#)。



- 如需在不解绑的情况下将此分机分配给对讲设备，你需要 [配置分机的 IP 话机同时注册数](#)。

6. 点击 **保存**。

步骤二、在 DHCP 服务器上配置 DHCP option 66

在对讲设备所在网段的 DHCP 服务器上，使用 PBX 上生成的配置链接，配置 DHCP option 66。

1. 在 PBX 管理网页，进入设备详情页，复制配置链接。

使用 Yeastar FQDN 进行配置

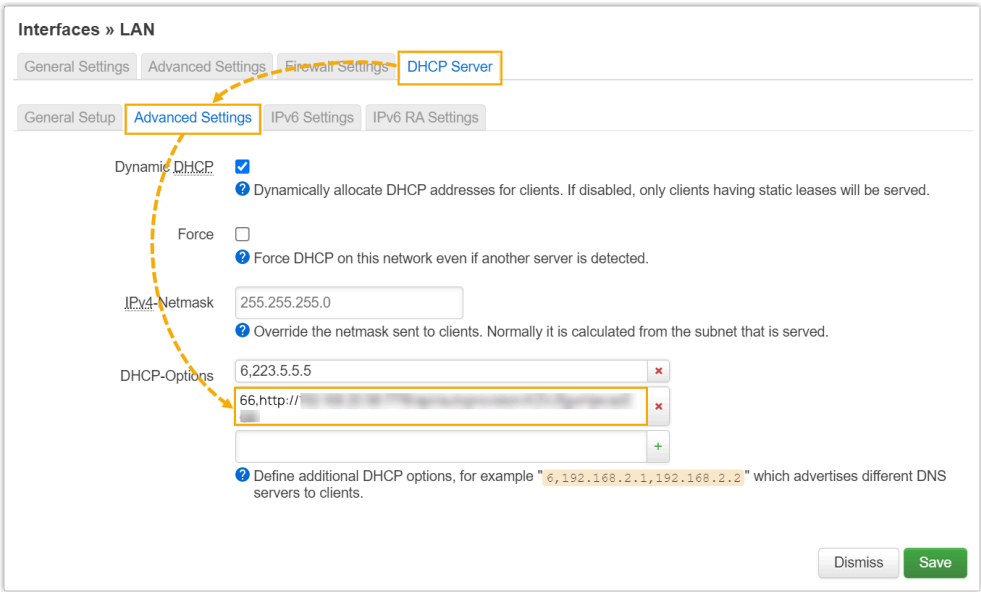
选项	
* 模板	YSDP_AkuvoxE16C
* 配置方式	配置链接 - FQDN (远程)
配置链接	https://docstest.test.smartpbx.cn:443/api/autoprovision/gjnRL8
请复制此配置链接地址，并将该配置链接地址设置在 IP 话机可以获得配置文件的地方。	

使用公网 IP 地址 / 远程主机域名 / 星纵数字域名进行配置

选项	
* 模板	YSDP_AkuvoxE16C
* 配置方式	配置链接 (远程)
配置链接	https://test.domain.com:18207/api/autoprovision/gjnRL8CkoYI
请复制此配置链接地址，并将该配置链接地址设置在 IP 话机可以获得配置文件的地方。	

2. 在 DHCP 服务器，使用配置链接配置 option 66。

在本例中，配置路由器上的 DHCP 服务器，如下图所示。



3. 重启对讲设备。

执行结果

- 对讲设备从 DHCP 服务器获取到 IP 地址，使用从 option 66 获取的配置链接从 PBX 自动下载配置并应用。
- 分机成功注册到对讲设备上。你可以在 PBX 管理网页上查看注册状态 (路径：**自动配置 > 话机**)。

<input type="checkbox"/>	状态	分机	名称	供应商	型号	IP地址	RPS PIN	操作
<input type="checkbox"/>		3000	Leo Bell	Akuvox	E16C V2.0	-	-	   

在 Akuvox 对讲设备上手动注册分机

本文以 Akuvox E16C V2.0 为例，介绍如何在 Akuvox 对讲设备 (门口机和室内机) 上手动注册 Yeastar P 系列 IPPBX 的分机。将分机分别注册到门口机和室内机后，来自门口机的呼叫可以通过 PBX 直接路由到室内机，分机用户能够接听呼叫和远程开门。

前提条件

对讲设备

- 确保对讲设备支持 SIP 协议。
- 如果对讲设备被使用过，将其重置。

- 确保对讲设备已通过 DHCP 分配或静态 IP 配置获得 192.168.28.0/24 网段的有效 IP 地址。

本地电脑

- 在与对讲设备处于同一网段的电脑中[下载](#)并安装 Akuvox **IP scanner** (IP 扫描工具)。

Yeastar PBX

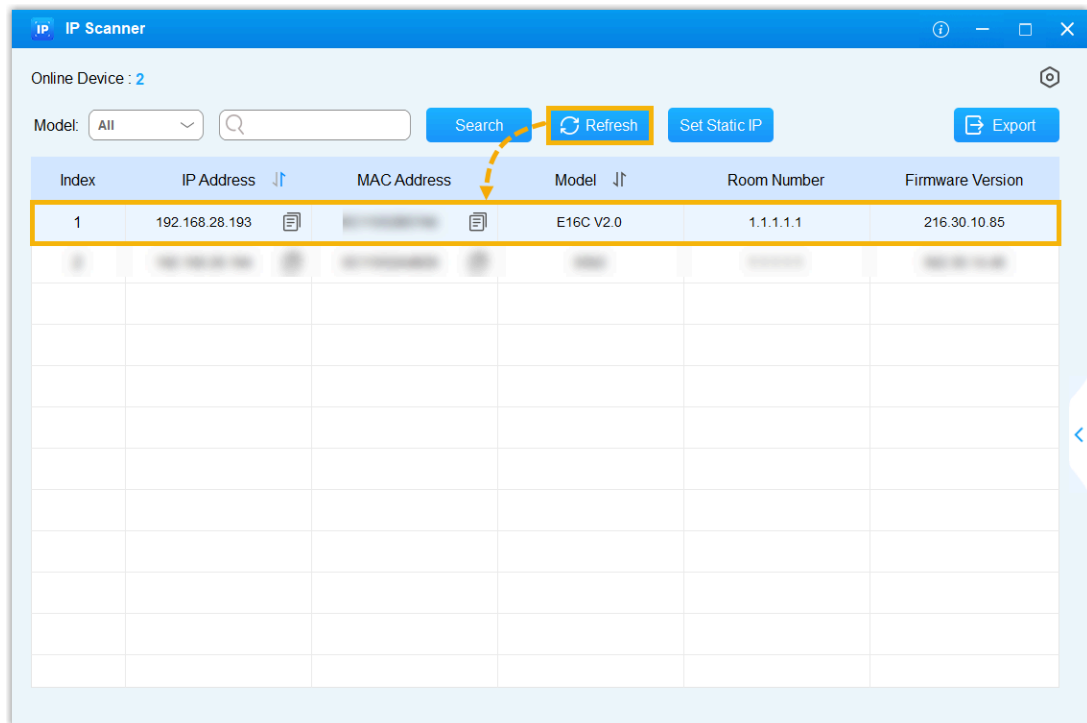
- 如果对讲设备和 PBX 位于不同的网络中，则根据你要使用的方式，确保已完成下表中对应的设置。



Note:
如果对讲设备和 PBX 位于同一专用网络中，则忽略此要求。

方式	设置
使用 Yeastar FQDN	<div><ul style="list-style-type: none">◦ 为 PBX 订阅 隧道服务 或 视频会议，保证 FQDN 功能可用。◦ 在 PBX 上创建 SIP 分机并为其和对讲设备配置远程访问权限：<ul style="list-style-type: none">▪ 为分机分配远程 SIP 访问权限，以允许分机通过 FQDN 进行远程注册 (路径：系统 > 网络 > 星纵信息 FQDN > 功能 > SIP访问)。</div> <div><div><div>访问类型</div><div>允许账号</div><div><div><div>14 项</div><div>可用的</div><div>请输入搜索内容</div><div><div><div><div><input type="checkbox"/></div><div>分机号码</div></div><div><div>姓名</div></div></div><div><div><div><input type="checkbox"/></div><div>2000</div></div><div><div>2000</div></div></div><div><div><div><input type="checkbox"/></div><div>2001</div></div><div><div>Phillip Huff</div></div></div><div><div><div><input type="checkbox"/></div><div>2002</div></div><div><div>Terrell Smith</div></div></div><div><div><div><input type="checkbox"/></div><div>2003</div></div><div><div>Dave Harris</div></div></div></div><div><div>></div><div><</div></div></div><div><div><div>1 项</div><div>已选择</div><div>请输入搜索内容</div><div><div><div><input type="checkbox"/></div><div>分机号码</div></div><div><div>姓名</div></div></div><div><div><div><input type="checkbox"/></div><div>3000</div></div><div><div>Leo Ball</div></div></div></div><div><div>不</div><div>上</div><div>下</div><div>全</div></div></div></div><div><ul style="list-style-type: none">▪ 如果你 启用了 Yeastar FQDN web 访问的 IP 限制，确保你已将对讲设备的 IP 地址加入到允许的 IP 列表中，以允许设备从 PBX 获取配置文件 (路径：系统 > 网络 > 星纵信息 FQDN > 功能 > 远程访问 > Web访问)。</div></div></div>

- a. 运行 Akuvox **IP scanner** (IP 扫描工具)。
- b. 在顶部工具栏，点击 **Refresh**。



列表中显示扫描到的对讲设备及其 IP 地址。

2. 使用 Akuvox 对讲设备的 IP 地址访问其网页。
 - a. 在浏览器搜索栏输入 IP 地址。
 - b. 输入用户名和密码，然后点击 **登录**。



Note:

默认用户名和密码均为 admin。

3. 进入 **账号 > 基本**。
4. 在 **SIP账号** 栏，完成以下设置。

SIP帐号

状态

禁用

帐号

帐号1

帐号启用

☒

显示标签

显示名

注册名

M0R7JvlnH7

用户名

3000

密码

- **帐号启用**：勾选此项以启用帐号。
- **注册名**：输入分机的认证名称。
- **用户名**：输入分机号。
- **密码**：输入分机的注册密码。

5. 下拉至 **首选SIP服务器** 栏，在 **服务器地址** 字段中，输入 PBX 的 IP 地址或域名。

首选SIP服务器

服务器地址

192.168.28.39

服务器端口

5060

(1024-65535)


注册周期

1800

(30-65535 Sec)

6. 在网页底部，点击 **提交**。

执行结果

分机成功注册到对讲设备上，可在 PBX 管理网页上查看其终端在线状态显示为  (路径：**自动配置 > 话机**)。

<input type="checkbox"/>	在线状态	状态	分机号码	姓名	用户角色	邮箱地址	Operations
<input type="checkbox"/>							 
<input type="checkbox"/>		 空闲	3000	 Leo Bell			 

通过 Linkus 客户端控制门禁

将 PBX 分机注册到对讲设备后，你可以进一步为分机配置响铃和预览策略，从而允许分机用户通过 Linkus 客户端控制门禁 (包括接听访客来电、预览实时视频画面和远程开门)。本文介绍实现此功能的配置过程。

前提条件


- 你已使用以下任一方式关联 Akuvox 对讲设备 (门口机和室内机) 和 PBX。
 - [通过 Yeastar P 系列 IPPBX 自动配置 Akuvox 对讲设备](#)。
 - [在 Akuvox 对讲设备上手动注册分机](#)。
- 注册在室内机上的分机已在 Linkus 客户端登录。

操作步骤

- [步骤一、配置同步响铃策略](#)
- [步骤二、配置实时视频预览策略](#)

步骤一、配置同步响铃策略

你可以为注册在 Akuvox 室内机上的分机配置同时响铃策略，从而允许此分机用户通过 Linkus 客户端接听访客来电并远程开门。

1. 登录 PBX 管理网页，进入 **分机与中继 > 分机**。
2. 点击注册到 Akuvox 室内机上的分机旁的 。
3. 在分机配置页面，点击 **状态** 页签。
4. 在 **响铃策略** 栏，选择要同时响铃的终端。

响铃策略

先响铃

☒ 话机端
☒ Linkus手机端
☒ Linkus桌面端（仅软电话模式下）
☒ Linkus网页端（仅网页客户端模式下）


后响铃

☐ 话机端
☐ Linkus手机端
☐ Linkus桌面端（仅软电话模式下）
☐ Linkus网页端（仅网页客户端模式下）

5. 点击 **保存并应用**。

步骤二、配置实时视频预览策略

你可以为注册在 Akuvox 门口机上的分机配置实时视频预览策略，从而允许通过此分机呼叫的分机用户可通过 Linkus 客户端预览实时视频。

1. 登录 PBX 管理网页，进入 **分机与中继 > 分机**。
2. 点击注册到 Akuvox 门口机上的分机旁的 .
3. 在分机配置页面，点击 **功能** 页签。
4. 下拉至 **门禁应用** 栏，完成以下设置。

门禁应用

视频预览

自动预览

启用

启用

- a. 在 **视频预览** 下拉列表中，选择 **启用**。
- b. **可选：** 在 **自动预览** 下拉列表中，选择 **启用**。




Note:

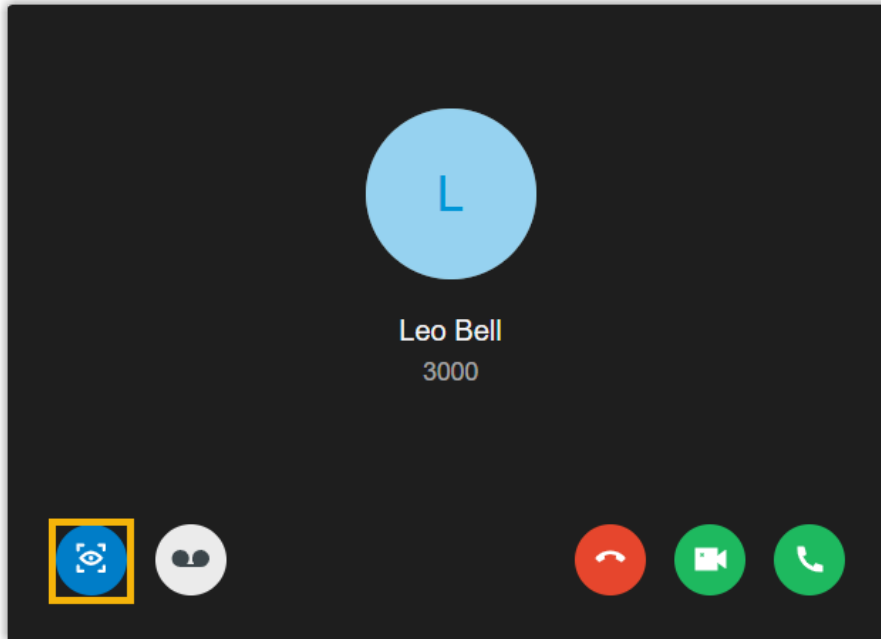
启用后，实时视频将自动显示在被叫分机用户的 Linkus 客户端的来电弹窗或屏幕上。

5. 点击 **保存并应用**。

执行结果

- 当访客从门口机呼叫室内机时，室内机和关联的 Linkus 客户端将同时响铃。

接听通话之前，被叫的分机用户可以在来电弹窗或屏幕上点击 ，预览来自门口机的实时视频。



- 在通话过程中，被叫的分机用户可以在 Linkus 客户端中输入 DTMF 码 0 开门。



Note:

你可以在 Akuvox 门口机的网页上自定义 DTMF 码 (路径: **门禁管理 > 继电器 > 继电器**)。

将来自门口机的呼叫前转至外部号码

为了避免错过任何访客呼叫，你可以为注册在 Akuvox 室内机上的分机配置呼叫前转功能，以便在无人接听的情况下，访客呼叫可以被转到外部号码。

前提条件


- 你已使用以下任一方式关联 Akuvox 对讲设备 (门口机和室内机) 和 PBX。
 - [通过 Yeastar P 系列 IPPBX 自动配置 Akuvox 对讲设备](#)。
 - [在 Akuvox 对讲设备上手动注册分机](#)。
- 确保注册在室内机上的分机有权通过对应的呼出路由拨打外部号码。

应用场景

- 为避免被叫的分机用户无法及时接听电话导致错过访客呼叫，你可以配置 **无应答** 前转策略。更多配置说明，请参见 [前转未被应答的呼叫](#)。
- 为避免被叫的分机用户正在通话或手动拒接导致错过访客呼叫，你可以配置 **忙时** 前转策略。更多配置说明，请参见 [前转被拒的呼叫和分机占线的呼叫](#)。

前转未被应答的呼叫

操作步骤

1. 登录 PBX 管理网页，进入 **分机和中继 > 分机**。
2. 点击注册到 Akuvox 室内机上的分机旁的 。
3. 在分机配置页面，点击 **状态** 页签。
4. 在 **呼叫前转** 栏，配置内部通话的前转目的地。
 - a. 勾选 **无应答**。
 - b. 在 **无应答** 旁的下拉列表中，选择 **外部号码** 作为前转目的地。
 - c. 输入 [呼出路由的前缀号码](#)。



Note:

如果对应的呼出路由中没有配置前缀号码，此项指置空。

- d. 在 **前缀** 旁的输入框中，输入外部号码。

5. 下拉至 **响铃超时 (秒)** 栏，在 **响铃超时时间** 下拉列表中，选择呼叫前转的等待时长。


6. 点击 **保存并应用**。

执行结果

访客从门口机呼叫室内机，如果在响铃期间无人接听，呼叫将被前转至指定的外部号码。

前转被拒的呼叫和分机占线的呼叫

操作步骤

1. 登录 PBX 管理网页，进入 **分机和中继 > 分机**。
2. 点击注册到 Akuvox 室内机上的分机旁的 .
3. 在分机配置页面，点击 **状态** 页签。
4. 在 **呼叫前转** 栏，配置内部通话的前转目的地。
 - a. 勾选 **忙时**。
 - b. 在 **忙时** 旁的下拉列表中，选择 **外部号码** 作为前转目的地。
 - c. 输入 [呼出路由的前缀号码](#)。



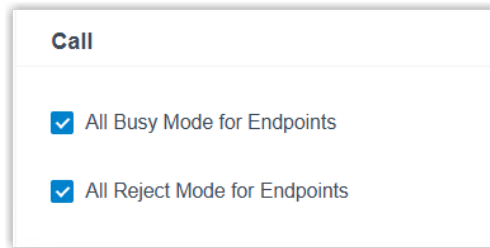
Note:

如果对应的呼出路由中没有配置前缀号码，此项指置空。

- d. 在 **前缀** 旁的输入框中，输入外部号码。



5. 点击 **功能** 页签，下拉至 **呼叫**，勾选以下选项。



- **一号多机全忙模式**：若勾选此项，则当此分机用户在任一终端上通话时，访客呼叫将被前转接至指定的外部号码。
- **一号多机全拒模式**：若勾选此项，则当此在分机用户在任一终端上拒接访客呼叫时，访客呼叫将被前转接至指定的外部号码。

6. 点击 **保存** 并 **应用**。

执行结果

当访客从门口机向室内机发起呼叫时，如果被叫的分机用户正在通话中或手动拒接了访客来电，该访客呼叫将被前转至指定的外部号码。